

Cohousing licht op Boterberg

Joeri Bal en zijn gezin wonen in een van de voormalige koeienstallen naast het statige kasteel Boterberg. Samen met zijn Sophie en enkele vrienden kocht hij het hele domein in 2014. Het kasteel is deels gemeenschappelijk, de gebouwen eromheen werden omgebouwd tot zeven woonvolumes. "De mildste vorm van cohousing", zegt Joeri.

TEKST MÉLANIE GOETHALS FOTOS EVENBEELD



KASTEELDOMEIN
VOOR 8 GEZINNEN



Sophie en Joeri met de kinderen bij de nieuwe multifunctionele trap. Links de dakkapel bestaand ook bovendien uit glas, waardoor ze veel licht binnenlaat.

Joerl koos voor één heel grote sofa waar het hele gezin bij wijze van spreken in kan slapen.



Het kleine kachelijde (Dovre, Bold 300) verwijst naar de landelijke ligging. Het is niet zoeklassiek, maar ook niet modern.



Dit is niet je eerste ervaring met cohousing?

"Klopt, de allereerste dateert van 2004. Ik had als projectontwikkelaar bij Heem al enkele kleinere renovatieprojecten achter de rug toen ik een oude fabriekssite in Deurne ontdekte. Ik woonde met mijn vrouw in hartje Antwerpen en we verwachtten ons eerste kindje. We hadden nood aan meer ruimte. Enkele vrienden stapten mee in dit project en we verkochten de andere units via de klassieke kandiden: D-Factory was geboren. De gemeenschappelijke ruimtes waren beperkt: enkel een tuin en een zwembad. We deden aan cohousing terwyl we nog nooit van die term hadden gehoord."

Howen je dan in Boterberg terechtgekomen?

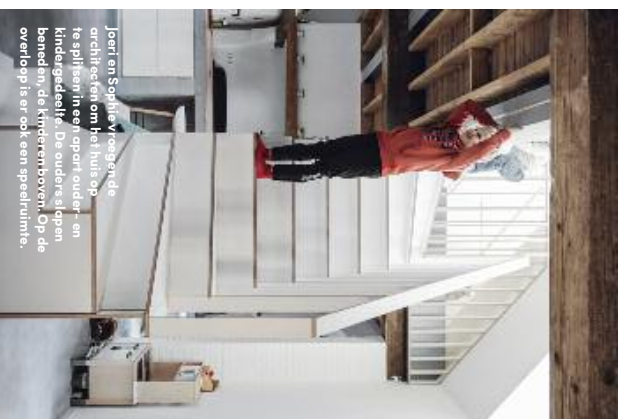
"Na negen jaar in D-Factory botsten we toevallig op Boterberg in Kalmthout. Mijn vrouw kwam met het idee om hier een nieuw cohousingproject van te maken. Ik vond het prima, zolang ik er zelf maar niet moest wonen, zo ver van Antwerpen. Maar het werd steeds duidelijker dat dit echt een hele mooie plek zou worden. Vervolgens ontdekte ik die vlotte treinverbinding en hup: ook ik was verkocht. Uiteindelijk zijn we samen met drie andere gezinnen uit Deurne verhuisd en kwamen er vier nieuwe gezinnen bij."

Vroeger stond hier een grote, rechthoekige eetkamer, maar dat zat niet goed. Ontlonts kazen de bewoners voor een kleiner rond exemplaar waar wel veel stoelen omheen kunnen.





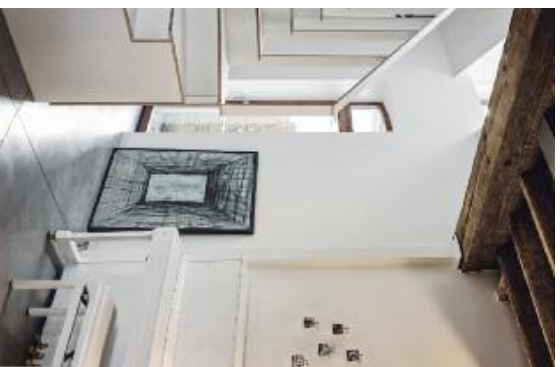
Ieder heeft zijn eigen huis in dit oude kasteeldomein. Sophie en Joert wonen in een oud, koetsstal. In het kasteel bevinden zich de gemeenschappelijke ruimtes.



Joert en Sophie vroegen de architecten om het huis op te splitsen in een apart ouder- en kindergedeelte. De ouders al spren bescben de krtieren boven. Op de overloop is er ook een speelruimte.



De zeer open keuken heeft een groot werkblad in polyëten, waar het hele gezin ook aan kan eten. De oude pomp in de hoek contrasteert mooi in deze modern ingerichte plek.



▶ Hoe selecteer je die andere gezinnen?

"We voeren gesprekken met alle kandidaat-kopers en doen het idee ochter onze cohousing uit de doeken. Het belangrijkste is dat ook zij een meerwaarde zien in het sociale aspect van Bouterberg. Iedereen heeft hier zijn eigen huis met alles erop en eraan: een privékeuken en -badkamer en voldoende slaapkamers. Dat is voor ons ook een noodzakelijke voorwaarde om het collectieve te doen slagen. We delen een extra gemeenschappelijke keukens in het kasteel, en ook een feestzadljje, een grote tuin, een zwembad, een moestuin, een boomgaard, kippen en hangbalkzwijnjes, een elektrische deelwagen, een bakfiets en nog veel meer.

Kandidaten die hier liever in hun eenjje zouden genieten van al dat moois, haken vanzelf af. Wij geloven dat wie een goed gesmeed contact met buren geen plus vindt, hier niet zal komen wonen. Tijdens zo'n gesprek bombarderen we niemand met verplichtingen en regels. Het is de bedoeling dat gewoontes organisch groeien, vanuit een positieve vibe. Zo ontstond ook onze maandelijke klusjesdag. Samen in de tuin werken en daarna een pot spogheiti delen is gewoon veel gezelliger. Iedereen helpt mee, maar als je bevalijg niet kan, is dat natuurlijk geen ramp."

De slaapkamer van de ouders ligt beneden, boven leunen drie kinderkamers knus tegen elkaar.



► **Hoe heb je gezorgd voor genoeg privéruimte?**

"Gedeelde ruimte is hier in overvloed. Het grote kasteel ligt op een domein van 14 hectare dat overgaat in de kalmthoutse Heide. De persoonlijke binnenruïtes vormen een grotere uitdaging: Balenbergr is bouwkundig erfgoed, dus moesten we ons hier aan de bestaande volumes houden. In het kasteel kozen we voor restauratie en hielden we vast aan de logische structuur van het gebouw. De omliggende woningen vertellen een ander verhaal, maar je moet wel blijven zien dat het om schuren, stalen en een concieërgewoning gaat. De meeste woningen bestaan bruto niet meer dan 150 tot 170 m². Onze kinderen slapen bijvoorbeeld in een slaapkamer die niet groter is dan 8 m².

De buitenkant hebben we zoveel mogelijk bewaard. Om die uniformiteit te garanderen leverden we alle woningen semi-casco op. Zo konden we waken over de ramen, het schrijnwerk, de kadei en de daken, en enkele duurzame technieken invoeren waar we veel belang aan hechten. Denk maar aan geothermie, een wacterpui, warmtepompssystemen, regenwaterrecuperatie en vloerverwarming. Daarna kon iedereen in zee met zijn eigen architect, maar alle bewoners kozen vrijwillig voor dezelfde. Elk huis is anders, maar je herkent die ene handtekening overal." ►

In het benedengedeelte ligt een aparte ruimte voor bed, enbad, en een werkplek voor het raam.





Zelfs een sauna
ontbreekt niet op
deze uitsgevend
woonplek.



► Welke sfeer wilden jullie in dit huis creëren?

“De woonvolumes waren lege dozen, slechts enkele details verwezen nog naar hun oorspronkelijke functie. Hier zijn dat de pomp, de schouw, het houten roosterwerk en enkele lampjes uit de stal. De benedenverdieping is een grote open ruimte: keuken, eetkamer, bureau en woonkamer vloeien in elkaar over.

Doorgaans is de trap een dood meubel of een noodzakelijk kwaad. Hier is het onze trots en de lijn. Een boeiende denk-oefening leidde tot een heel aanwezige en multifunctionele trap waarin een bureau, een kast en een zitbank werden verwerkt.

We houden ook van eerlijke architectuur: we verstevigden de houten roosters met stalen balken en de dikkapellen zijn nieuw. Het contrast is zo fel dat het vanzelf duidelijk is dat ze recent zijn toegevoegd. We houden van die combinatie van oud en nieuw: het AGA-formuis in een verder heel hedendaagse ruimte, de bejaarde pomp in een moderne keuken met betonnen werkblad: die tegenstellingen werken hier perfect. Dezelfde spanning zie je in het materiaalgebruik. Het keukenwerkblad wordt herhaald in de vloer van polybeton, maar we maken ook gretig gebruik van zachte materialen, zoals populier voor deuren en kasten.” ◀

WIE?

Joeri Bai (43) en Sophie Voorspoels (40), hun drie kinderen Hannes (13), Lise (11) en Luka (4).

WAT?

Cohousingproject, waar in totaal 26 mensen wonen, verdeeld over 7 huizen en een appartement in het kasteel.